

المحور الخامس: مشكلة التلوث

• عرف ((التلوث البيئي))

هو زيادة او نقص أحد عناصر النظام البيئي بشكل يؤدي الى خلل في هذا النظام
تعريف اخر: التغير الكمي او النوعي الذي يطرأ على تركيب النظام الايكولوجي

• علل: يعتبر التلوث إحدى أهم المشكلات البيئية في الوقت الحالي؟

- ١- بسبب التوسع الصناعي المدعوم بالتكنولوجيا
- ٢- ظهور الصناعات المعقدة التي يصاحبها تلوث خطير

• فرق بين درجات التلوث:

التلوث المدمر	التلوث الخطر	التلوث المقبول
مرحلة ينهار فيها النظام الايكولوجي ويصبح غير قادر على العطاء	مرحلة متقدمة من التلوث يبدأ معه التأثير السلبي على العناصر البيئية الطبيعية والبشرية	درجة من درجات التلوث لا يتأثر بها توازن النظام الايكولوجي ولا يكون مصحوباً بأي أخطار
حادثة مفاعل تشيرنوبل	المناطق الصناعية	

انواع التلوث

التلوث الضوضائي

التلوث المائي

التلوث الهوائي

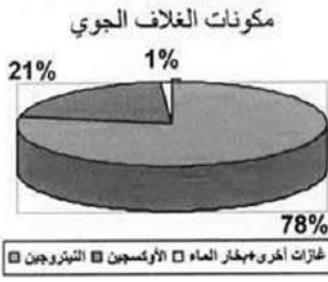
أولاً: التلوث الهوائي

• عرف ما يلي:

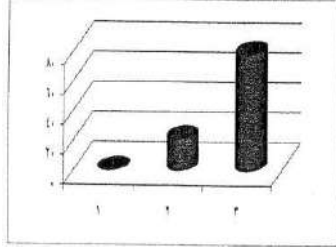
- ١- التلوث الهوائي: تواجد جسيمات في الهواء بكميات كبيرة تشكل ضرر على العناصر البيئية
- ٢- الغلاف الجوي: هو طبقة تتكون من عدة غازات تحيط بالكرة الأرضية
- ٣- لاجئ البيئة: هي التي تحدث بسبب انخفاض إنتاجية المحاصيل الزراعية بسبب تركيز أحد الغازات في الجو

• علل لما يأتي:

- ١- التلوث الهوائي أخطر أنواع التلوث. نظرراً لسهولة انتقاله وانتشاره



١- حول الدائرة البيانية إلى أمثلة بيانية : (درجات) (كل عمود نصف درجة ونصف درجة للرسم)



٢- للغلاف الجوي للأرض أهمية كبيرة

- ✓ يعمل على حماية الأرض من امتصاص الأشعة فوق البنفسجية
- ✓ يعمل على اعتدال درجات الحرارة .

• عدد مكونات الغلاف الجوي؟

- ☞ نيتروجين ٧٨ %
- ☞ أكسجين ٢١ %
- ☞ غازات أخرى وبخار ماء ١ %

مصادر التلوث الهوائي

المصادر الطبيعية	المصادر البشرية
١- الغازات المنبعثة من البراكين ٢- الغازات الطبيعية التي تتكون في الهواء ٣- غاز الأوزون والغبار	١- الملوثات الصناعية المرتبطة بنشاط الانسان ٢- الثورة الصناعية وزيادة الأنشطة الاقتصادية

المضاعفات البيئية للتلوث الهوائي

• ما النتائج المترتبة على:

- ١- ظاهرة التسخين الشامل للأرض
 - ☑ اصابة الأنظمة الزراعية بالشلل
 - ☑ غمر المناطق الساحلية بالمياه
 - ☑ ارتفاع مستويات سطح البحر
- ٢- نقص طبقة الأوزون بمعدل ٢ %
 - ☑ زيادة معدلات الأشعة فوق البنفسجية بمعدل ٤ %
 - ☑ زيادة الإصابة بالأمراض السرطانية بمعدل ٦ %

• فرق بين كل من

الأثار البشرية الناتجة عن التلوث الهوائي	الأثار الاقتصادية الناتجة عن التلوث الهوائي
١- زيادة الأمراض لسكان المدن ٢- ارتفاع معدلات الوفيات ٣- ظهور مشكلة لاجئ البيئة	١- ارتفاع تكاليف معالجة اضرار التلوث الهوائي ٢- الإضرار بالموارد المائية والسلمكية ٣- الإضرار بالمحاصيل الزراعية والغابات

• **عدد الوسائل والطرق التي يمكن استخدامها لمعالجة التلوث الهوائي :**

- ١- استخدام الطاقة البديلة.
- ٢- التوسع في زراعة الأشجار.
- ٣- تدوير النفايات
- ٤- استخدام الوقود قليل التلوث .
- ٥- وضع أجهزة لعوادم السيارات.
- ٦- تخطيط المواصلات

• **علل : أهمية التوسع في زراعة الأشجار على جوانب الطرق وحول المدن .**

♣ لدورها الفعال في تنقية الهواء.

♣ تقليل سرعة الرياح المحملة بالأتربة مما يؤدي إلى ترسب التراب.

• **أكمل الجمل التالية بما يناسبها:**

١- الطبقة الجوية التي ينتشر فيها غاز الأوزون تسمى الاستراتوسفير

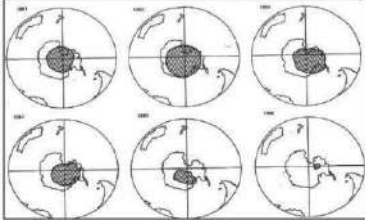
٢- الشكل المقابل يمثل كيفية ظهور وتطور فجوة الأوزون في منطقة تسمى القطب الجنوبي

٣- المنطقة التي اكتشف فيها العلماء ثقباً في الأوزون يسمى القطب الجنوبي

٤- الغاز الصناعي المسؤول عن فجوة الأوزون يسمى كربونات الكلوروفلور

٥- النطاق الذي يتركز فيه غاز الأوزون من سطح الأرض يتراوح بين 10 - 50 كم

٦- المفاعل النووي الذي نتج عن انفجاره تلوث مدمر في الاتحاد السوفيتي يسمى تشرنوبيل



ثانياً: التلوث المائي

• **عرف المفاهيم الآتية :**

- ١- **التلوث المائي**؛ إحداه خلل في نوعية المياه بحيث تصبح غير صالحة استخداماتها
- ٢- **مياه التوازن**؛ مياه البحر التي تضخها ناقلات النفط في خزانتها لحفظ توازنها ثم تفرغها

• **علل أهمية الغلاف المائي؟**

✓ يمثل أكثر من ٧٠ ٪ من مساحة الكرة الأرضية

✓ مصدر من مصادر الحياة على سطح الأرض

• **فرق بين أسباب تلوث المياه العذبة والمياه المالحة: -**

أسباب تلوث مياه البحار والمحيطات	أسباب تلوث المياه العذبة السطحية والجوفية
١- النشاط البشري المتزايد على سواحل البحار	١- تعرض المياه السطحية للتلوث الكيميائي
٢- نقل المواد الخام عبر البحار	٢- قصور خدمات الصرف الصحي
٣- التنقيب واستخراج البترول والغاز الطبيعي من البحر	٣- التخلص من نفايات المصانع بدون معالجتها
٤- مياه التوازن وحوادث ناقلات النفط	٤- استخدام الأسمدة الصناعية والمبيدات
٥- الملوثات العضوية والبقع الزيتية	الحشرية في الأراضي الزراعية

• **عدد الخسائر الاقتصادية والبيئية المترتبة على عدوان النظام العراقي البائد:**

- ١- إشعال وتدمير ٧٣٧ بئر بترولي من أصل ١٠٨٠ بئر
- ٢- تدمير ميناء الشحن وجزيرة الشحن الصناعية.
- ٣- تدمير (٢٥) مركز من مراكز تجمع البترول.
- ٤- قيمة المفقود من البترول والغاز الطبيعي يوميا يقدر بحوالي ١٢٠ مليون دولار.
- ٥- تكاليف إعادة الأعمار (٨٠) مليار دولار).
- ٦- التكاليف المتمثلة في توقف عمليات الإنتاج (٢,٤) بليون دولار.

المحور السادس: الجغرافيا البشرية ومجالات دراستها

١ - جغرافية السكان

- **عرف** ((جغرافيا السكان)) العلم الذي يهتم بالدراسة العلمية للسكان من نمو، وتوزيع، وتركيب، وهجرة.
- **علل:** تعتبر دراسة السكان من الموضوعات التي اهتم بها الباحثون منذ القدم.
- ✓ لأهميتها في تحديد العلاقة بين الإنسان والأرض التي يعيش عليها.

مصادر البيانات السكانية	
مصادر ثابتة	مصادر غير ثابتة
وهي الإحصاء العام للسكان والقوى العاملة	الإحصاءات الحيوية كالمواليد والوفيات والهجرة



١ - النمو السكاني

- **عرف المفاهيم الآتية:-**

- ١- **النمو السكاني:** هو المعدل السنوي الذي يزداد أو ينقص به عدد السكان
- ٢- **النمو الصفري:** انخفاض أعداد المواليد بحيث تكون أقل من أعداد الوفيات
- ٣- **الهجرة:** انتقال الأفراد أو الجماعات لهدف معين من منطقة إلى أخرى أو من دولة إلى أخرى أو من قارة إلى أخرى

• فرق بين كلا من :-

صافي الهجرة	صافي الزيادة الطبيعية
الفرق بين أعداد المهاجرين الداخلين وأعداد المهاجرين الخارجين	الفرق بين أعداد المواليد وأعداد الوفيات

• تختلف معدلات الزيادة الطبيعية بين دول العالم كما يلي

الدول	الدول النامية	الدول المتقدمة	الدول الأوروبية
نسبة الزيادة	٣ %	٠,١ %	اقل من الصفر

• ما النتائج المترتبة على النمو الصفري للسكان؟ -

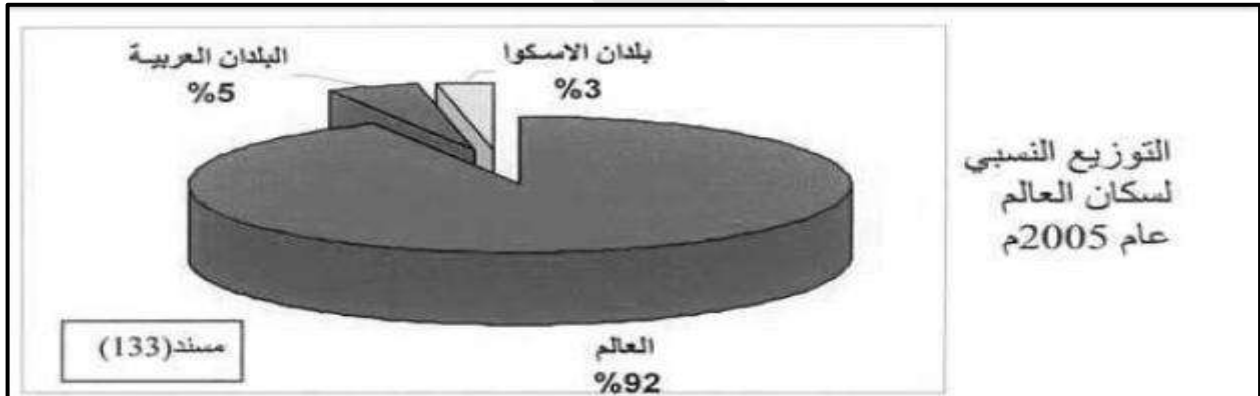
♣ دخول سكان الدول إلى مرحلة الشيخوخة والانقراض.

• علل: انخفاض معدلات الزيادة الطبيعية الى ما دون الصفر في بعض الدول الأوروبية.

♣ بسبب انخفاض اعداد المواليد لأقل من اعدد الوفيات مما يعرض هذه الدول الى الدخول في مرحلة الشيخوخة والانقراض

• ما رأي الإسلام في الوصول المرحلة (صفر النمو)؟

♣ عارض الإسلام هذا الموقف فقد حثنا على الاعتدال في الانجاب لتجديد الأجيال واستمرار الحياة



اسم اللجنة	الاسكوا
التعريف	لجنة الأمم المتحدة الاقتصادية والاجتماعية لغربي آسيا
سنة التأسيس	١٩٧٣
الاهداف	- دعم التعاون الاقتصادي والاجتماعي بين دول المنطقة - تحقيق التكامل الإقليمي عن طريق توحيد السياسات

• **علل: نشأة مدينة الكويت؟**

- ١- كحصن عسكري محاط بسور له عدة بوابات للدخول والخروج
- ٢- للمحافظة على الحدود الشمالية لإمارة بني خالد
- ٣- مخزناً للذخيرة والمؤن
- ٤- مقراً للراحة عند قدوم الأمراء للصيد

• **أكمل العبارات الآتية بما يناسبها: -**

- ♣ تطور موقع الكويت ونما عمرانها في القرن ١٨
- ♣ بنى حصن الكويت زعيم بني خالد ويدعى **براك بن عريعر**

• **بقاء وتطور مدينة الكويت القديمة بعد نشأتها الأولى؟**

- ١- الموقع الجغرافي المتميز على رأس الخليج العربي.
- ٢- الإحاطة من الشمال بماء الجون.
- ٣- العمل بالتجارة وخاصة الخارجية.
- ٤- سياستها المتزنة داخليا وخارجيا.

مراحل تطور العمران بمدينة الكويت

١-مرحلة النشأة العمرانية

• **عدد عوامل الاستقرار البشري في مدينة الكويت**

- العمل بالتجارة وصيد السمك والغوص واستخراج اللؤلؤ
- الزراعة ووجود المياه الجوفية العذبة

• **علل: بناء أهالي الكويت الاسوار حولها؟**

نتيجة لتعرض الكويت للأطماع الخارجية والهجمات المستمر

• **عدد الآثار المترتبة على توافر عوامل الاستقرار البشري في مدينة الكويت القديمة.**

- ☞ أصبحت جاذبة للسكان حيث هاجر الكثير من السكان إليها واستقروا فيها
- ☞ أصبحت الكويت عرضة للأطماع والغزو والهجمات المستمرة، مما اضطر أهلها الى بناء الاسوار

• **دل على صحة العبارة: - تم بناء مدينة الكويت القديمة بشكل محكم.**

- ☞ إذ أن البيوت متقاربة من بعضها بشكل يوفر الظل ويمنع العواصف الترابية الرملية.
- ☞ تسمح طريقة بناء البيوت بمرور الهواء وتقي من الحر الشديد نتيجة للمادة الطينية التي بنيت منها البيوت

• عدد اسوار الكويت :-

اسوار الكويت	السور الأول	السور الثاني	السور الثالث
سنة البناء	١٧٧٠	١٨١١	١٩٢٠
مساحة المدينة	١١٣ ألف متر ٢	٧٤٠ ألف م ٢	٧,٥ كم ٢
عدد البوابات	بوابة واحدة	٨ بوابات	٥ بوابات
سنة الهدم	١٨١١	١٨٧٤	١٩٥٧

• اذكر بعض التجمعات العمرانية الموجودة خارج السور، ولكن في حدود إمارة الكويت.

١- جزيرة فيلكا ٢- قرية الجهراء ٣- الفنتاس ٤- أبو حليفة

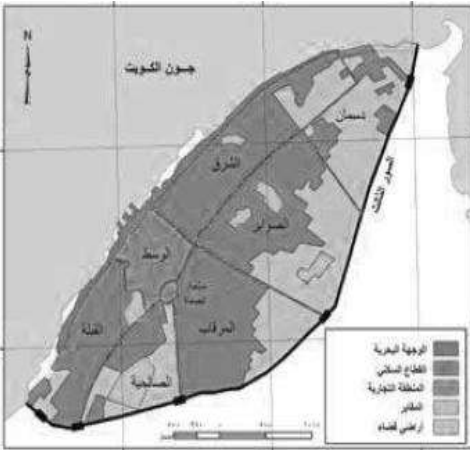
• علل: البيوت في مدينة الكويت القديمة تم بناؤها بشكل متقارب من بعضها.

يوفر الظل - يمنع العواصف الترابية - تسمح بمرور الهواء - تقي من الحر الشديد

• أكمل: الشارع الرئيسي الوحيد الذي يمر بمدينة الكويت قديماً يسمى شارع السوق

• عدد القطاعات الرئيسية للبقعة الحضرية في مدينة الكويت :-

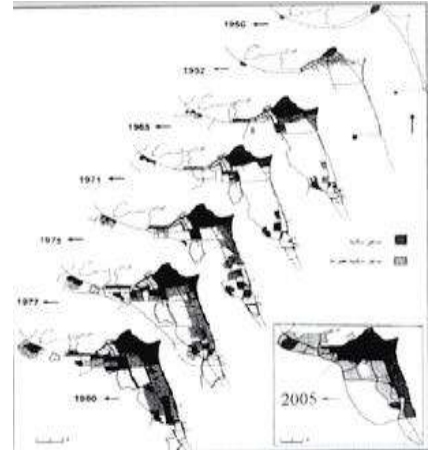
القطاع السكني	قطاع الأسواق	القطاع التجاري
يشمل ثلاث احياء: (شرق - القبلة - المرقاب)	يقع وسط المدينة	يقع على الخليج ويشمل الأسواق والمخازن



اسوار مدينة الكويت



هدم السور الثالث عام ١٩٥٧



النمو العمراني لمدينة الكويت

٢-مرحلة العمران التخطيطي

✓ وضعت الكويت خطة خمسية لإعادة بناء وتعمير مدينة الكويت عام ١٩٥٢م

✓ هدمت الكويت السور الثالث والإبقاء على بواباته كآثر تاريخي عام ١٩٥٧م

- **علل:** قيام الحكومة الكويتية بتثمين الأراضي والبيوت داخل السور
 ☞ لتشجيع الأهالي على الذهاب خارج السور إلى المناطق الجديدة.
- **أهم المخططات التي وضعت من أجل إعادة تخطيط مدينة الكويت:**

المخطط	سبب وضع المخطط	اهداف المخطط
المخطط الهيكلي الأول ١٩٥٢	إعادة تخطيط المدينة القديمة	- التوسع حتى الدائري الرابع. - خطة النصف دائرية حول مركز المدينة. - تملأ المساحات الخالية بالمباني والمرافق
مخطط البلدية للتنمية ١٩٦٧	الزيادة السكانية الكبيرة	- استحداث الدائري الخامس والسادس. - التوسع جنوبا حتى الشعبية الصناعية. - إنشاء أكثر من ٤٠ منطقة سكنية
المخطط الهيكلي الثاني ١٩٧٠	أرادت الحكومة الكويتية أن تكون عملية الامتداد الحضري على أسس علمية فتم تكليف الخبير البريطاني (كولن بوكانن)	خطة قصيرة المدى: - الاهتمام بالمنطقة من المدينة إلى الفحيحيل جنوبا والجهراء غربا. خطة طويلة المدى: - إنشاء مدن ومناطق سكنية خارج الحزام الحضري، إنشاء المرافق العامة والخدمات وشبكات الطرق
المخطط الهيكلي للمناطق الحضرية ١٩٧٧	النمو السكاني والعمراني	اذكر التعديلات التي ادخلت على مخطط بوكانن ١٩٧٧ م ١- تكثيف السكان شمال الدائري الخامس. ٢- إقامة مناطق تجارية في الضواحي. ٣- الاهتمام بالمناطق الأثرية ٤- إنشاء مدن جديدة (الصبية - الخيران) ٥- الحد من إنشاء المصانع في الشويخ للحد من الازدحام والتلوث
المخطط الهيكلي للكويت ١٩٨٣	مواجهة التوسع العمراني المتوقع خلال ٢٥ سنة حتى ٢٠٠٨ م	⚡ تعديل مخطط بوكانن وإنشاء ٤ خطط خطة بعيدة المدى: تقدير زيادة السكان حتى ٢٠٠٥ خطة طبيعية قومية: لاستغلال الموارد الخطة المتروبوليتانية - هي مناطق للصناعة وأخرى للسكن وتجنب إنشاء المراكز التجارية. الخطة الهيكلية لمركز المدينة